

Plan Openbare Ruimte

Vroondaal Noord II

Vroondaal | Den Haag

BGSV

bureau voor stedenbouw en landschap

Plan Openbare Ruimte

Vroondaal Noord II

Vroondaal | **Den Haag**

Inhoudsopgave

1 Inleiding	5
2 Hoofdstructuur	7
3 Verkeer	11
4 Profielen openbare ruimte	13
5 Materialisering	27
6 Voorbeelduitwerking	31
Bijlage Beheer	



Vroonddaal Noord II

0m 50 100 200 300



1 | Inleiding

POR

Voor u ligt het Plan Openbare Ruimte Vroondaal Noord II (POR). Dit plan is een uitwerking van het ruimtelijk raamwerk van het Stedenbouwkundig Plan 'Aangenaam Haags' (SP) Vroondaal, vastgesteld op 12 februari 2013 door het College van B&W van de gemeente Den Haag.

- De POR functioneert als handboek en legt de kwaliteit van de openbare ruimte voor Vroondaal Noord II (werknaam) door middel van inrichtingsprincipes vast.
- De POR omschrijft de vormgeving van de openbare ruimte inclusief materialen en technische aspecten die van belang zijn voor het goed functioneren van het openbaar gebied.
- De POR fungeert als toetsingsdocument op basis waarvan de nader te ontwikkelen DO inrichtingsplannen voor de hoofdstructuur kunnen worden beoordeeld.

Voor Vroondaal Noord II wordt tevens een Beeldkwaliteitsplan opgesteld. Dit Beeldkwaliteitsplan omvat de stedenbouwkundige randvoorwaarden en de beeldkwaliteitsparagraaf en dient als toetsingskader voor de in te dienen verkavelingsplannen en architectuur van marktpartijen.

In het SP is gekozen voor maximale flexibiliteit om in te kunnen spelen op marktontwikkelingen. De ruimtelijke hoofdstructuur ligt vast, in de ontwikkelvelden tussen de hoofdstructuur zijn marktpartijen vrij om een verkaveling te maken.

De woonstraten en kleine plantsoenen zijn onderdeel van de ontwikkelvelden en zullen nog ontworpen worden door de marktpartijen. De inrichting van de woonstraten zal per ontwikkelfase separaat aan de VOV/ACOR worden voorgelegd. Het VO Inrichtingsplan voor de woonstraten en kleine plantsoenen wordt samen met de verkaveling gemaakt door marktpartijen.

Het DO IP voor de woonstraten zal door de GEM Vroondaal worden vervaardigd samen met een DO IP voor de hoofdstructuur.

Omdat er nog geen verkaveling voor de ontwikkelvelden is kunnen er richting het DO nog onderdelen gaan schuiven; de plek van de woonstraten, de inritten, parkeervakken, verlichtingsmasten, huisvuilinzameling, inrichting van de speelplekken.

Tot de hoofdstructuur behoren de Westmadeweg, het Westmadeplantsoen, de Westmade dwarsplantsoenen, de Boslaan en de Parklaan langs het Grand Canal. (Dit zijn werknamen, de definitieve straatnamen moeten nog bepaald worden.) De kleine plantsoenen in de vier kwadranten kunnen nog van vorm en plek veranderen afhankelijk van de verkaveling.

Het Stedenbouwkundig Plan Vroondaal heeft de status van Schetsontwerp en is de basis voor de openbare ruimte. De POR is opgesteld conform de POR voor Vroondaal Zuid, welke gebaseerd is op het SP en het handboek Openbare Ruimte van de gemeente Den Haag. De POR heeft de status van een VO- Inrichtingsplan en wordt na advies van VOV/ACOR door B&W vastgesteld. Het technisch VO en DO van de deelplannen wordt getoetst door de beheerders. Het DO zal vervolgens ter advisering worden voorgelegd aan de ACOR/VOV. De openbare ruimte inclusief de woonstraten worden aangelegd door de GEM Vroondaal, waarna de gemeente Den Haag het gebied in beheer zal nemen als aan alle voorwaarden is voldaan. Het tijdelijke beheer van de openbare ruimte is de verantwoordelijkheid van de GEM Vroondaal. Bij oplevering van de openbare ruimte volgt de formele overdracht aan het stadsdeelkantoor.

Leeswijzer

In dit document wordt specifiek ingegaan op de hoofdstructuur van de openbare ruimte. In hoofdstuk 2 wordt de sfeer van de openbare ruimte en de hoofdstructuur omschreven. De verkeersstructuur en de parkeernormen zijn in hoofdstuk 3 opgenomen. De inrichting van de openbare ruimte is in hoofdstuk 4 nader uitgewerkt aan de hand van profielen en het bijbehorende beplantingsassortiment. In de profielen is de samenhang tussen de verschillende inrichtingsmiddelen uitgewerkt.

In hoofdstuk 5 komt de materialisering aan de orde met de verharding, meubilair, spelen en bijzondere elementen zoals bruggen. Twee gedetailleerde uitwerkingen zijn in hoofdstuk 6 opgenomen. De beheersparagraaf is in de bijlage bij de POR opgenomen.



Parnassia

Boslaan

Vroonmaal Noord II

Westmadeweg

Westmadeplantsoen

Parklaan

Grand Canal

Park Madestein

2 | Hoofdstructuur

Hoofdstructuur

Vroondaal Noord II is gesitueerd tussen Park Madestein en Parnassia. De hoofdstructuur van Vroondaal Noord II sluit aan op Vroondaal Noord I.

De aanwezigheid van Park Madestein is voor Vroondaal Noord II een kwaliteit. Het planconcept voor Vroondaal is gebaseerd op het naar binnen halen van de aanwezige kwaliteiten in de directe omgeving. Vroondaal Noord II krijgt een centraal plantsoen met een directe verbinding naar Park Madestein. De openbare oevers van het Grand Canal zijn via een brug verbonden met Park Madestein.

Het Grand Canal is de doorlopende, brede waterstructuur van Hofstedepark naar Vroondaal Noord II. In Hofstedepark zijn de oevers voor het grootste deel privaat. In Vroondaal Noord II zijn de oevers openbaar en onderdeel van het groene netwerk. Via een brug over het Grand Canal kan men vanuit de buurt zo het park in wandelen. Het Grand Canal heeft twee openbare oevers als verblijfs- of wandelgebied.

De Westmadeweg vormt de entree van de wijk en draagt dankzij haar brede profiel met grasbermen en bomen bij aan de lommerrijke uitstraling van Vroondaal Noord II. De Westmadeweg komt uit op het centraal gelegen Westmadeplantsoen. Het plantsoen zal functioneren als centrale ontmoetingsplek in de wijk en biedt ruimte aan speelvoorzieningen. De Westmadeweg met het Westmadeplantsoen vormen de ruggengraat van de wijk, die een logisch vervolg is van het Hofstedepark in Vroondaal Noord I.

Vanuit het Westmadeplantsoen zijn er twee groene uitlopers. Eén naar de noordzijde richting de bosrand en het strand en één richting het Grand Canal en Park Madestein.

Parallel aan de Westmadeweg liggen twee ontsluitingen: de boomrijke Boslaan aan de noordwestelijke kant en de Parklaan met een openbare oever aan de zijde van het Grand Canal. Tussen de parallelle structuren liggen vier plantsoenen met openbaar groen. De plantsoenen bieden tevens speelmogelijkheden aan kleine kinderen dichtbij huis.

De uitstraling van de openbare ruimte is gebaseerd op de kwaliteit van Hofstedeparken Vroondaal Zuid II. De straten zijn kwalitatief hoogwaardig ingericht met gebakken klinkers. In de profielen speelt het groen in de voortuinen een belangrijke rol. Het groene beeld wordt hier gevormd door de verplichte hagen en diepe voortuinen.



Sfeerbeelden uit Stedenbouwkundig Plan 'Aangenaam Haags'





Wijk 11
Stadsgron
Noorderplantsoen

Sfeer en identiteit

Vroondaal is chique, groen en Haags. Mooie, duurzame materialen worden gebruikt voor het openbaar gebied; gebakken klinkerverharding, natuurlijke speelplekken en duurzaam straatmeubilair.

De groene identiteit is zichtbaar in zowel de ruimtelijke hoofdstructuur als het kavel met voortuinen en hagen.

De groene sfeer speelt een belangrijke rol in de identiteit en de beleving van de wijk. Vanaf de entree van de wijk tot aan de voordeur is de route geësceneerd en komt langs een reeks van groene elementen. Deze reeks met groene elementen vertoont een duidelijke samenhang met een duidelijk begin en einde. Samenhang wordt bereikt door vorm te geven aan een doorgaande ruimte met een eenduidige materialisering en per onderdeel een eigenheid en herkenbaarheid in beplanting. Het einde is de individuele kavel die met voortuinen en hagen bijdragen aan het groene beeld.

Bepanting

De beplanting van de Westmadeweg en het Westmadeplantsoen sluit aan op de beplanting van de Vroonhoevelaan en het Hofstedepark.

De overgangen naar Park Madestein sluiten aan op de landschappelijke beplanting van Park Madestein en Parnassia. De randen hebben inheemse en grote boomsoorten. Naar binnen toe heeft Vroondaal Noord meer een eigen identiteit. De binnengebieden hebben tevens beplanting met bijzondere sierwaarden zoals bloesem, bijzondere bladvormen of herfstkleuren.

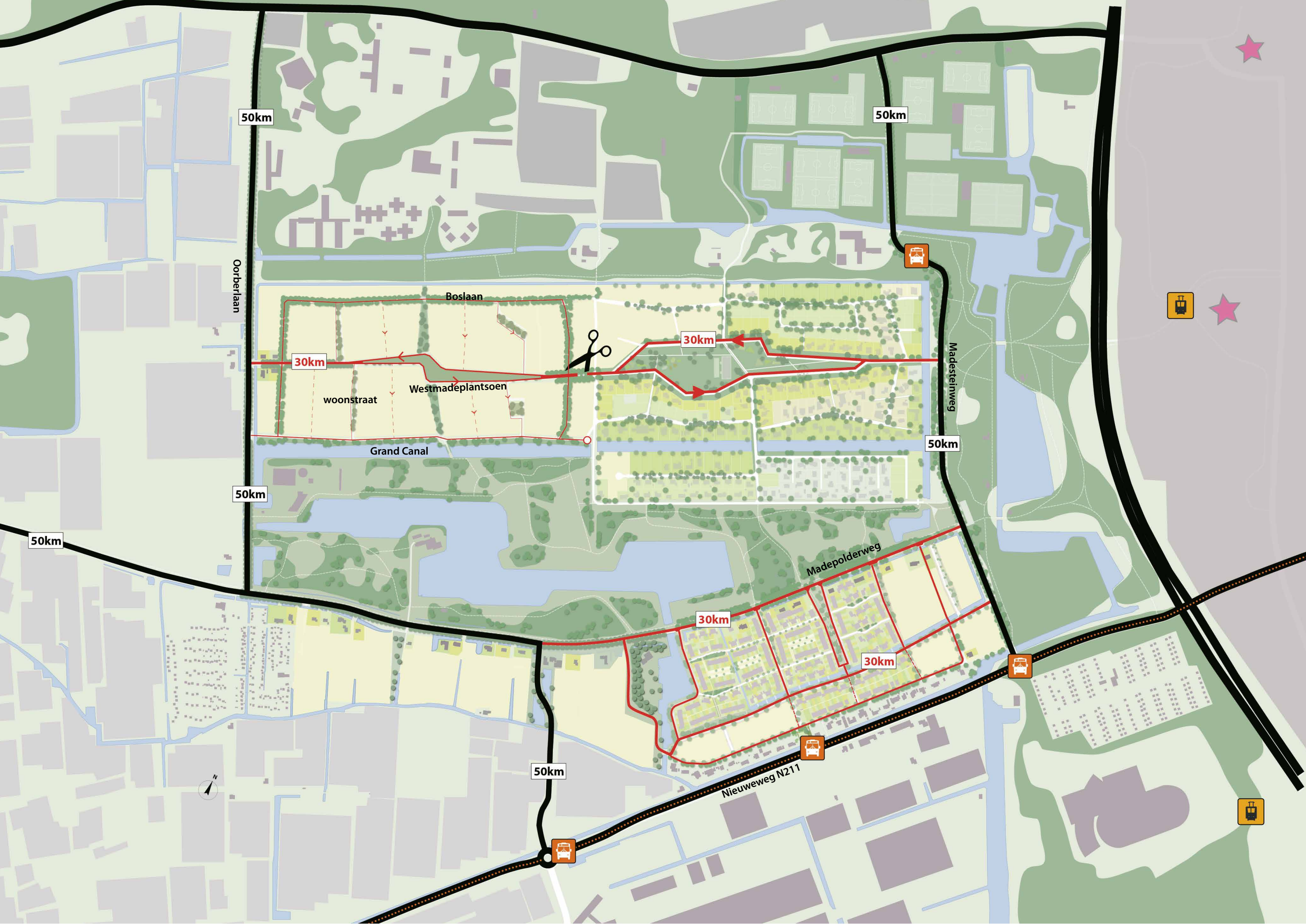
In heel Vroondaal Noord II wordt een mix van verschillende soorten toegepast. Het diverse assortiment zorgt voor een gevarieerd beeld en een jaar rond groen. De verschillende onderdelen van de hoofdstructuur en de woonstraten ontlener hun identiteit aan de kenmerkende beplantingstypologie.

Voor de definitieve inrichting van bijvoorbeeld een plantsoen kan gekozen worden uit de beschreven soorten, dit moet wel altijd een menging van diverse soorten zijn. Een overzicht van de beplantingssoorten per onderdeel van de hoofdstructuur is in het onderstaande schema weergegeven.

In Vroondaal Noord II hebben alle woningen een voortuin met een haag om de groene identiteit tot op de kavel voelbaar te maken. Alle erfafscheidingen tussen openbaar gebied en priveterrein worden vormgegeven door een hulst-haag of olijfwilg-haag.

Aan de Oorberlaan grenzen de achterkanten van woningen aan het water. De erfafscheiding wordt hier eveneens groen vormgegeven door een dichte rij knotwilgen.

	1e grootte										2e grootte						3e grootte					
	Zwarte Els (<i>Alnus glutinosa</i>)	Zuilhaagbeuk (<i>Carpinus betulus</i> 'Fastigiata')	Tamme kastanje (<i>Castanea sativa</i>)	Gewone beuk (<i>Fagus sylvatica</i>)	Eenbladige es (<i>Fraxinus excelsior</i> 'Diversifolia')	Walnoot (<i>Juglans regia</i> 'Mars')	Amberboom (<i>Liquidambar styraciflua</i> 'Andrew Henson')	Zwarte populier (<i>Populus nigra</i>)	Zoete kers (<i>Prunus avium</i> 'Plena')	Zomereik (<i>Quercus robur</i>)	Gele treurwilg (<i>Salix x sepulcrala</i> 'Chrysocoma')	Gewone ijsterbes (<i>Sorbus Aucuparia</i>)	Robinia (<i>Robinia pseudoacacia</i> 'Semperflorens')	Winterlinde (<i>Tilia cordata</i> 'Greenspire')	Veldesdoorn (<i>Acer campestre</i>)	Goudels (<i>Alnus incana</i> 'Aurea')	Krentenboompje (<i>Amelanchier lamarckii</i>)	Keizerlijke berk (<i>Betula pendula</i> 'Crispa')	Tweestijlige meidoorn (<i>Crataegus laevigata</i> 'Paul's Scarlet')	Sierappel (<i>Malus</i> 'Butterball', 'Profusion', 'Rudolph')	Mispel (<i>Mespilus germanica</i>)	
boslaan		•	•						•				•									
Grand Canal	•				•						•											
Westmadeweg									•													
Westmadeplantsoen			•	•					•													
Dwarsplantsoen			•				•				•						•					
plantsoenen					•	•			•					•	•	•	•	•	•	•	•	•



50km

50km

Oorberlaan

Boslaan

30km

30km

woonstraat

Westmadeplantsoen

Grand Canal

50km

Madelsteinweg

50km

50km

Madepolderweg

30km

30km

50km

Nieuweweg N211



3 | Verkeer

Verkeersstructuur

Vroondaal ligt voor het autoverkeer goed aangetakt op het hoofdwegenetwerk. Het ligt aan een belangrijke stadspoort van Den Haag, aan de kruising van de Lozerlaan met de Nieuweweg (N211, E30).

De toekomstige hoofdverkeersstructuur is een binnenring, opgespannen tussen de Nieuweweg en de Monsterseweg. De Madesteinweg (en de verlengde Madesteinweg) en de Oorberlaan worden, als onderdeel van de binnenring, ingericht volgens een 50km/h-regime. Via de Oorberlaan wordt Vroondaal Noord II ontsloten. De Westmadeweg en de Parklaan langs het Grand Canal sluiten aan op de Oorberlaan.

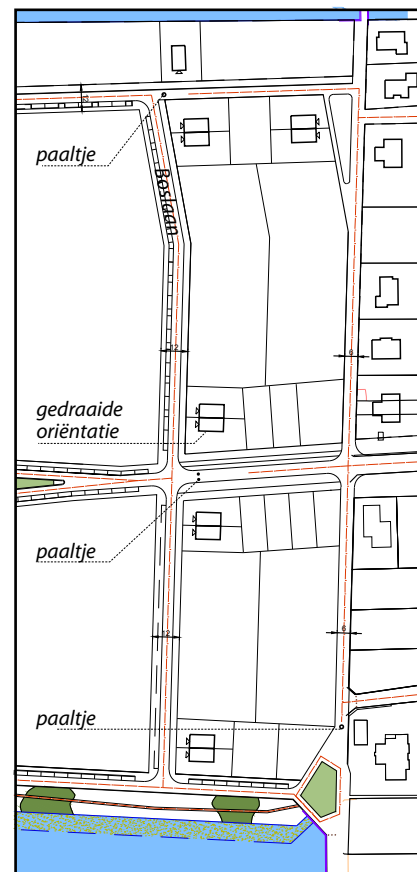
De buurtwegen worden ingericht volgens een 30km/h-regime zodat er een autoluwe en kindvriendelijke woonwijk ontstaat. De buurtwegen maken onderdeel uit van de ruimtelijke hoofdstructuur van Vroondaal Noord en bestaan uit de Westmadeweg, het Westmadeplantsoen, de parklaan langs het Grand Canal en de Boslaan.

De woonstraten zijn niet nader gedefinieerd in het ruimtelijk raamwerk. De ligging en inrichting van de woonstraten wordt bepaald tijdens de verkaveling van ontwikkelvelden. De woonstraten hebben eveneens een 30km/h-regime en worden op de hoofdstructuur aangesloten door middel van een plateau.

De Westmadeweg, het Westmadeplantsoen, het Grand Canal en de Boslaan worden allen ingericht met een 30 km/uur regime en eenzijdig langsparkeren. Gezamenlijk vormen zij het ruimtelijk raamwerk voor Vroondaal Noord.

Verkeerskundige knip

Tussen Hofstedepark en Vroondaal Noord II zal een verkeerskundige knip komen als gevolg van het aantal verkeersbewegingen. In het SP wordt voorgesteld om de knip exact te plaatsen op de grens van beide deelgebieden. Echter in de verkavelingsplannen wordt onderzocht om de knip op te schuiven richting Noord II, ter verbetering van de verkeersafwikkeling van beide deelgebieden. Om dit te kunnen verwezenlijken zal gebruik worden gemaakt van een kruimelontheffing o.g.v. artikel 4, lid 8 van Bijlage 2 Besluit omgevingsrecht.



detailuitwerking verkeerskundige knip

Parkeren

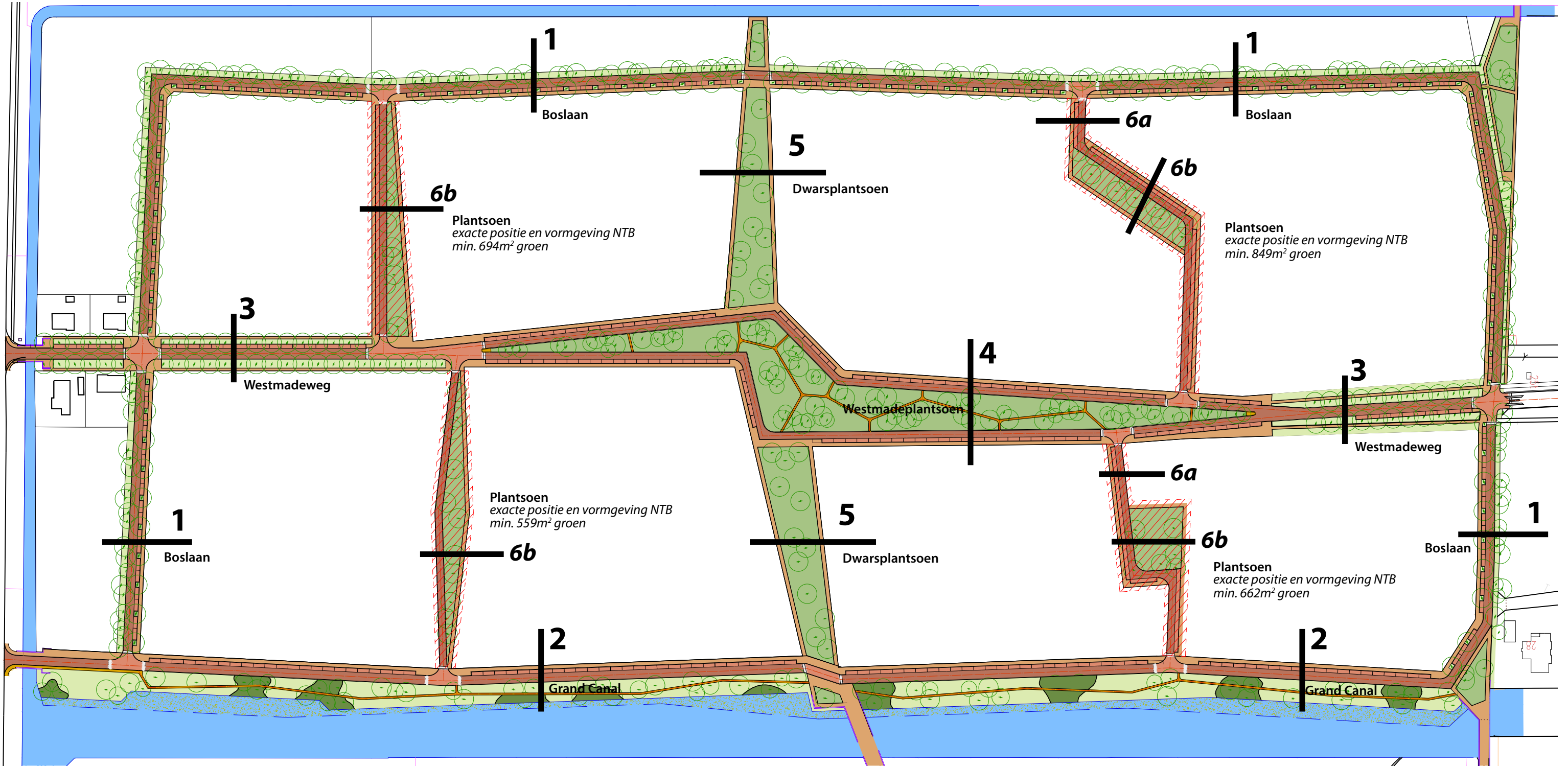
De parkeernorm in Vroondaal Noord II is 1.8 parkeerplaatsen per woning (incl. bezoekersparkeren van 0,3 pp per woning).

Binnen de ontwikkelvelden vindt het parkeren grotendeels plaats op eigen terrein. Alle vrijstaande woningen, 2-onder-1 kapwoningen en hoekwoningen realiseren 2 parkeerplaatsen op eigen terrein. Afhankelijk van de kavelbreedte worden deze parkeerplaatsen indien mogelijk naast elkaar gerealiseerd. In Vroondaal Noord II worden de 2 parkeerplaatsen gerekend als 1,5 parkeerplaatsen per woning. De overige 0,3 parkeerplaats moet gerealiseerd worden in de openbare ruimte.

Een deel van het parkeren is voorzien in de hoofdstructuur. Langs de gehele hoofdstructuur is eenzijdig langsparkerplaatsen gesitueerd. De overige parkeerplaatsen worden gerealiseerd in de woonstraten, op parkeerhoven, of in parkeercoffers aan een woonstraat.

Het parkeren wordt verder uitgewerkt bij het opstellen van het verkavelingsplan voor een ontwikkelveld. Afhankelijk van de gekozen verkavelingsopzet wordt een passende parkeeroplossing gekozen met de uitgangspunten zoals hierboven beschreven. De marktpartijen krijgen afhankelijk van het ontwikkelveld dat ze afnemen een aantal parkeerplaatsen in de hoofdstructuur "toegewezen" (zie kaart in bijlage). In combinatie met de verkaveling, het parkeren op eigen terrein en het parkeren in de woonstraten moet de marktpartij een parkeerbalans aanleveren.

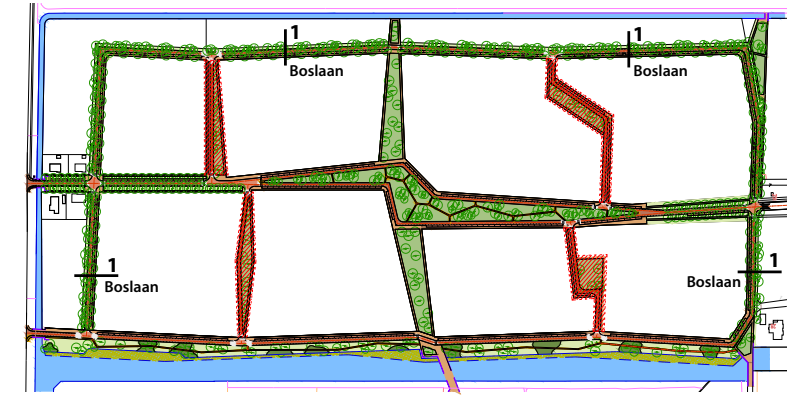
In de woonstraten dient rekening te worden gehouden met de toegankelijkheid van de inritten op eigen terrein en de breedte van het straatprofiel in relatie tot de breedte van de inrit.



4 | Profielen openbare ruimte

De dit hoofdstuk worden de verschillende onderdelen van de hoofdstructuur beschreven, zijn de profielen opgetekend en wordt het assortiment voor de beplanting toegelicht.





Zomereik
(*Quercus robur*)

Zuilhaagbeuk
(*Carpinus betulus* 'Frans fontaine')

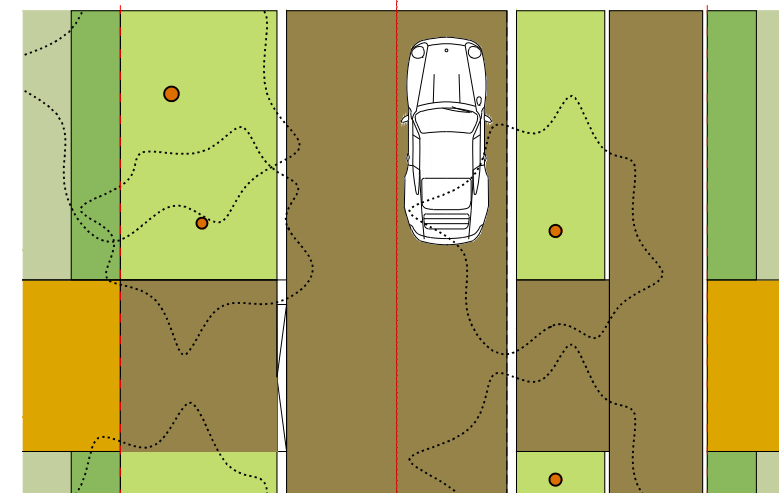
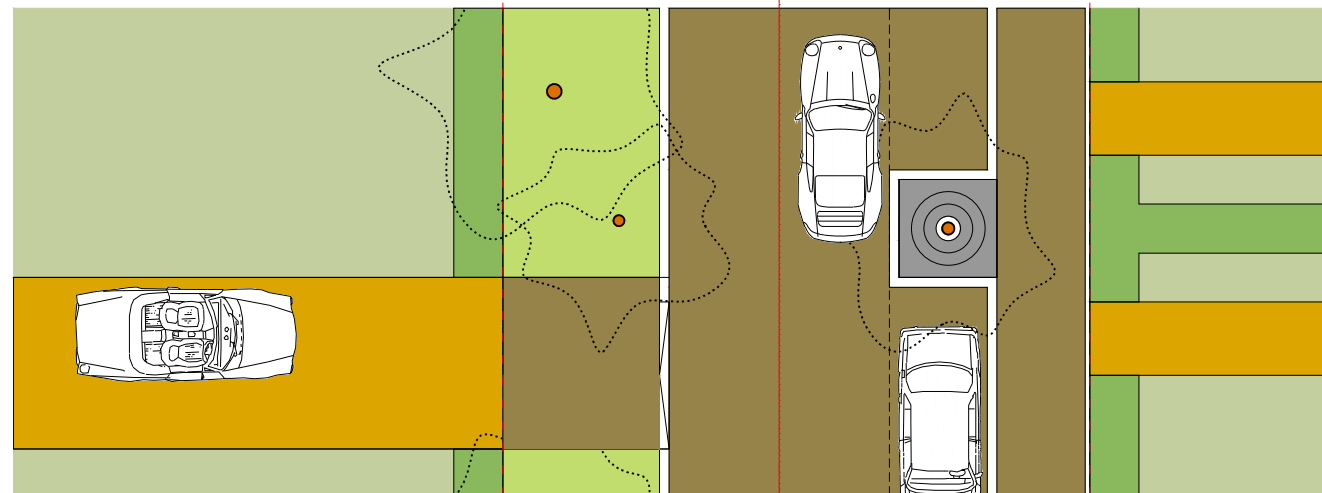
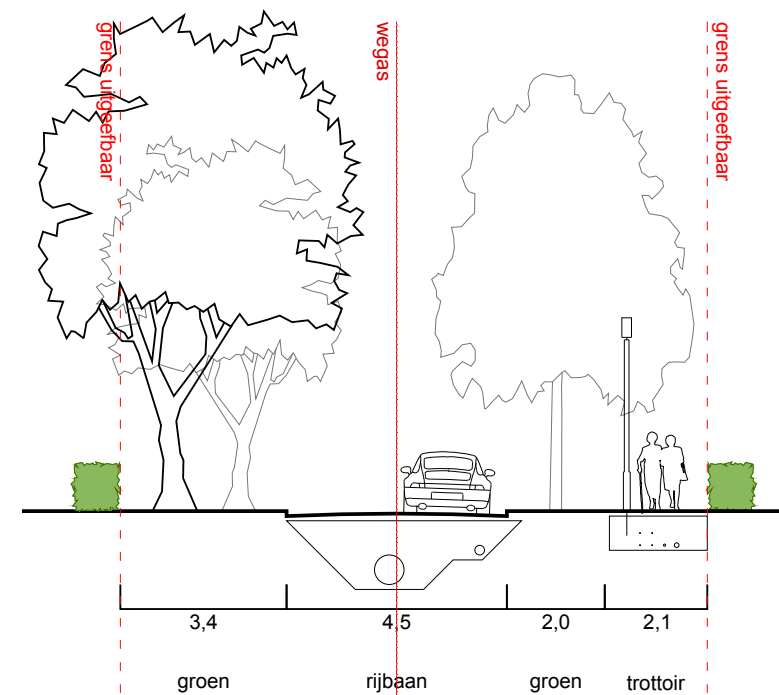
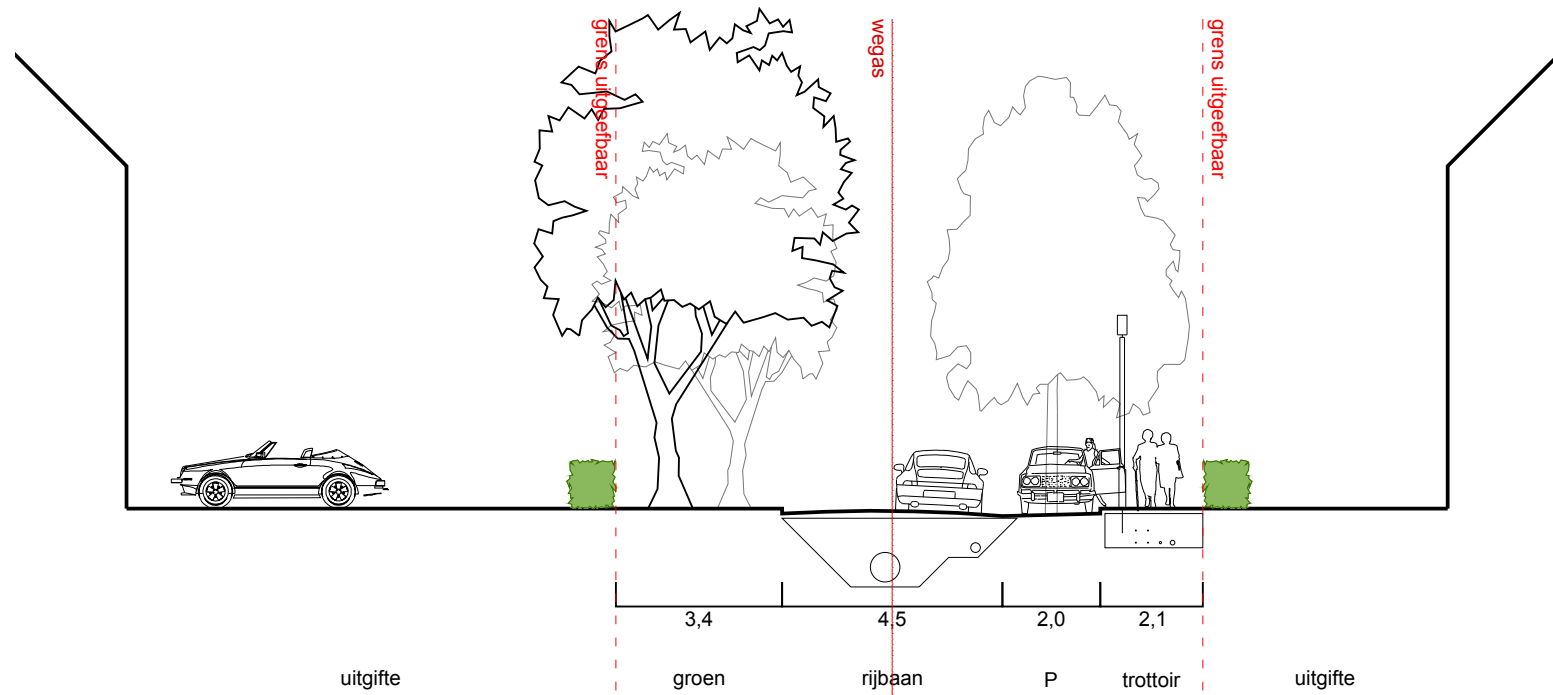
Tamme kastanje
(*Castanea sativa*)

1. Boslaan

De Boslaan heeft een berm met een diverse bomenbeplanting. Een rijloper is geschikt voor 2-richtingsverkeer en er wordt enkelzijdig langsgeparkeerd.

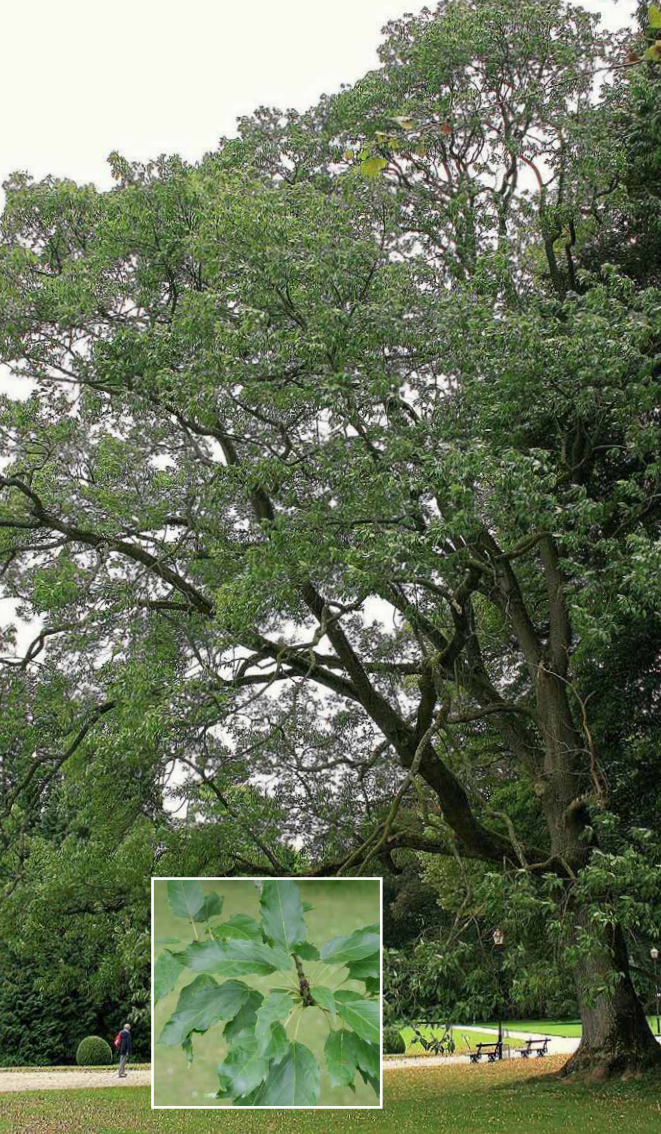
Tussen de bomen is er ruimte voor opritten naar particuliere kavels. Om de groene berm zo min mogelijk te doorsnijden moeten de inritten bij 2 onder 1 kap woningen en vrijstaande woningen verplicht worden gecombineerd. De diepe voortuinen dragen bij aan het groene beeld.

Voor de verkaveling wordt gestreefd naar een maximale vrijheid ten aanzien van het programma. Afhankelijk van het gekozen woonprogramma is er meer of minder parkeren in de Boslaan nodig. Bij voldoende verdunning van het woonprogramma kan voor het 2e profiel gekozen worden met twee groene bermen.



profiel 1 Boslaan

profiel 1 Boslaan alternatief bij lagere dichtheid



Eenbladige es
(*Fraxinus excelsior* 'Diversifolia')



Schietwilg- Knotwilg
(*Salix alba*)



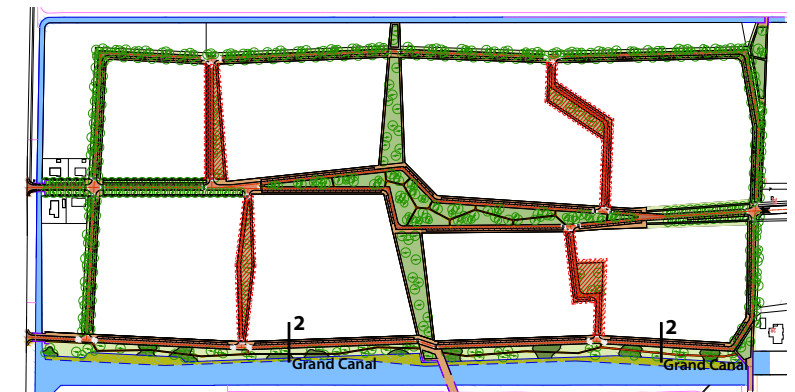
Gele treurwilg
(*Salix x sepulcralis*)



Zwarte els
(*Alnus glutinosa*)



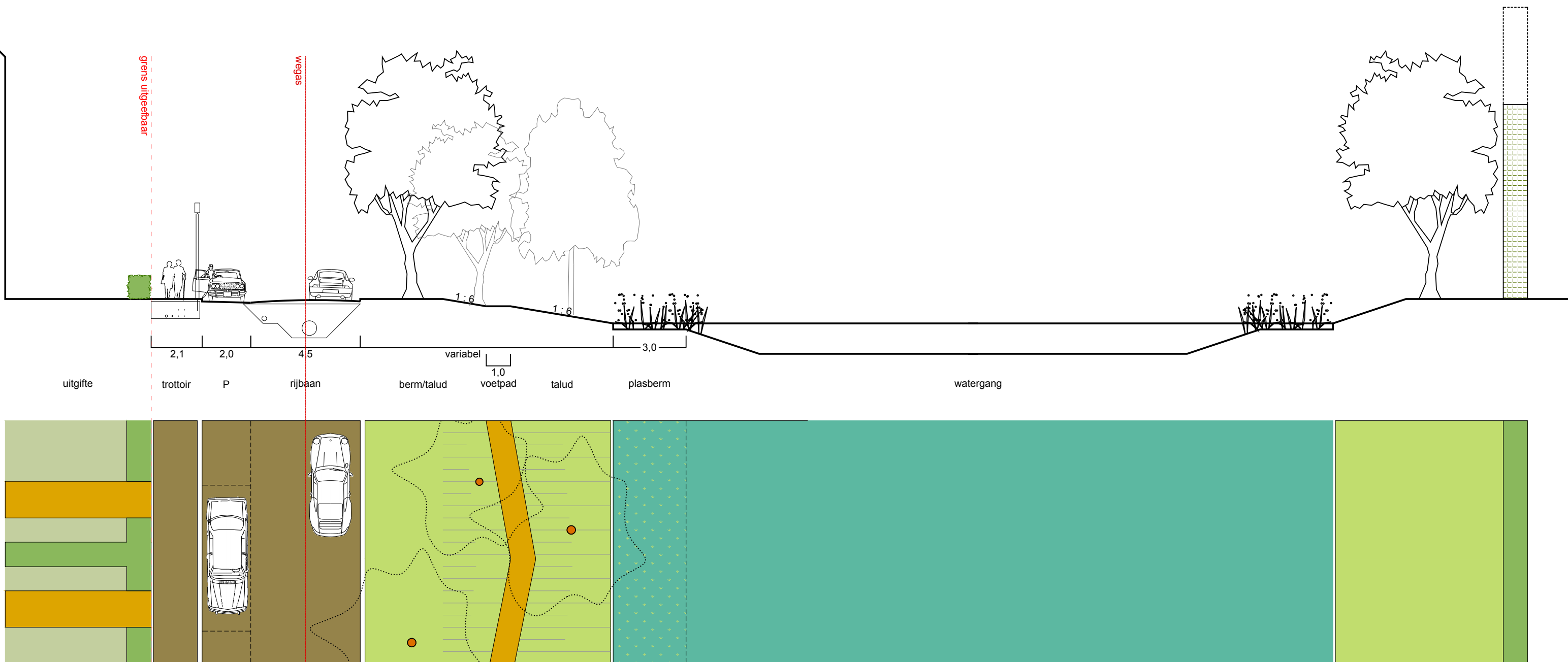
Zwarte populier
(*Populus nigra*)



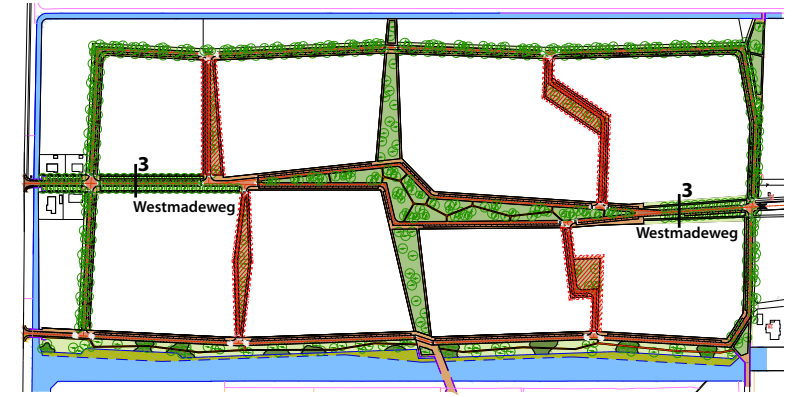
2. Parklaan langs Grand Canal

De Parklaan langs het Grand Canal vormt de rand van Vroondaal Noord II. Langs de woningen wordt geparkeerd en de weg heeft een inrichting voor 2-richtingsverkeer.

Het Grand Canal wordt ingericht met een brede, natuurvriendelijke oever. Een oeverpad loopt langs de ecologische oever, rietkragen en brede bermen met een rijke bomenbeplanting. Bomen worden in clusters aangeplant aangevuld met heesters en struweel. De bermen worden ingeplant met bloemrijke kruidenruigte. Waar de oever verbreedt ontstaat ruimte voor kleine verblijfs- of speelplekken. De overgang naar de privé kavels wordt gevormd door hagen.



profiel 2 Parklaan langs Grand Canal



Zomereik
(*Quercus robur*)

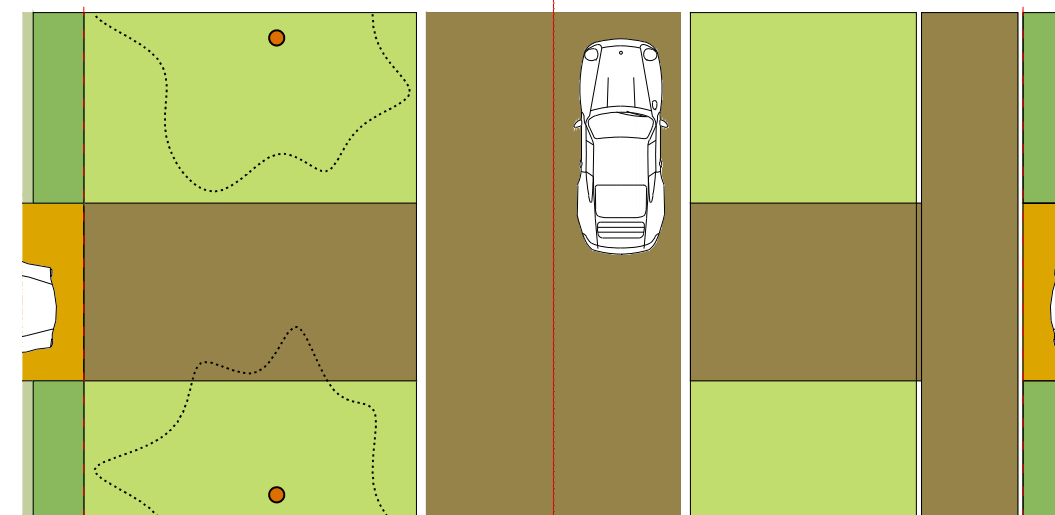
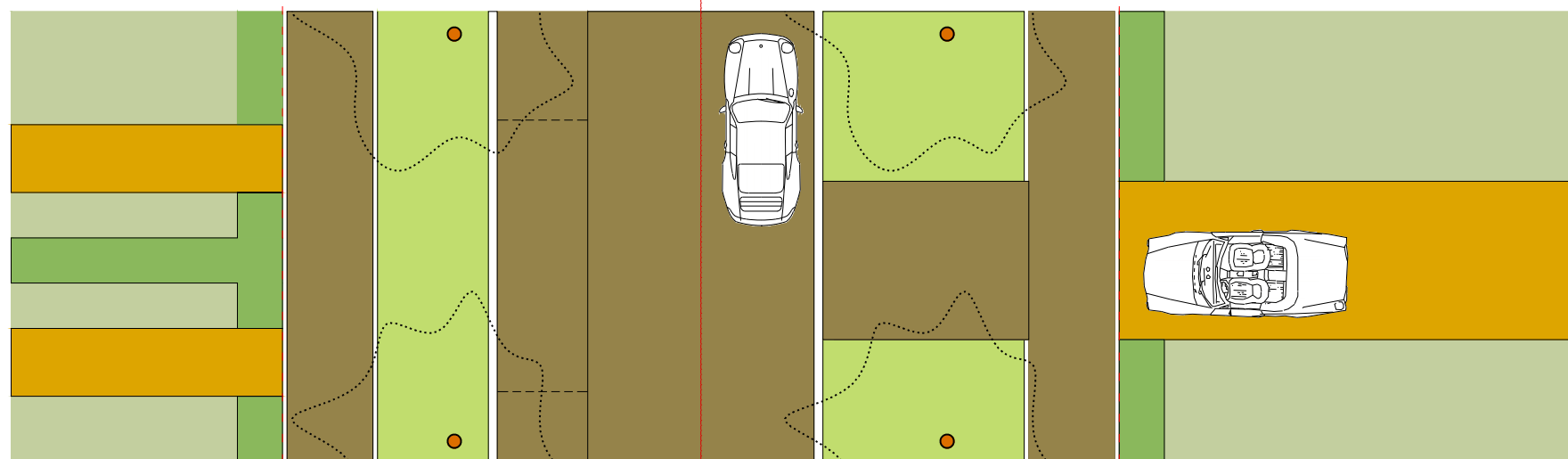
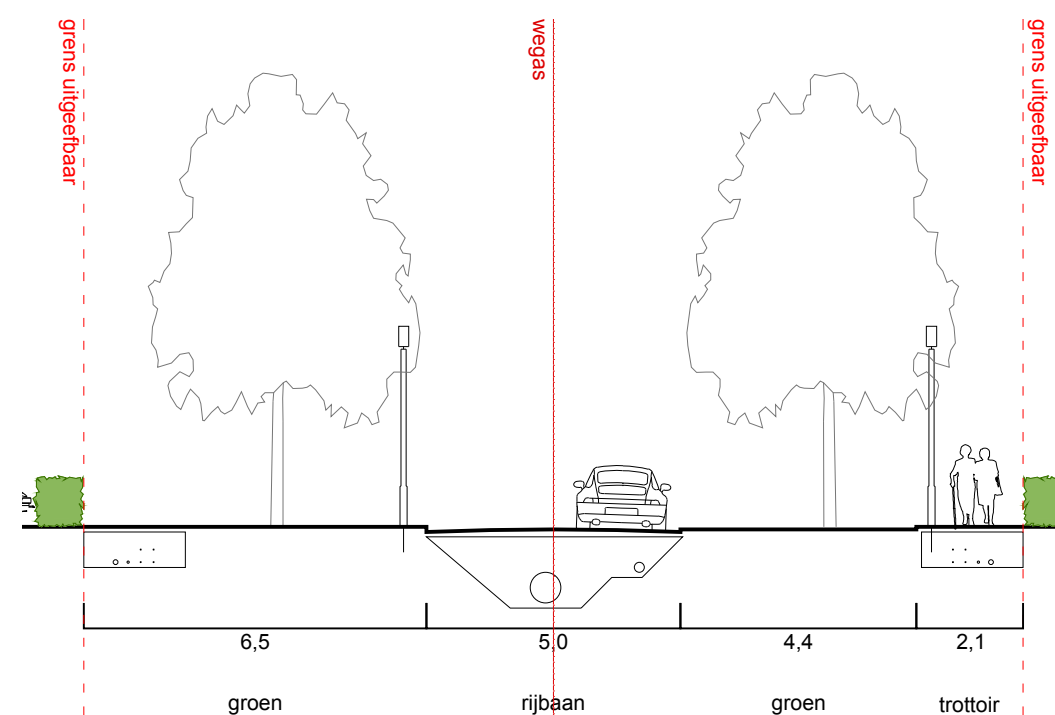
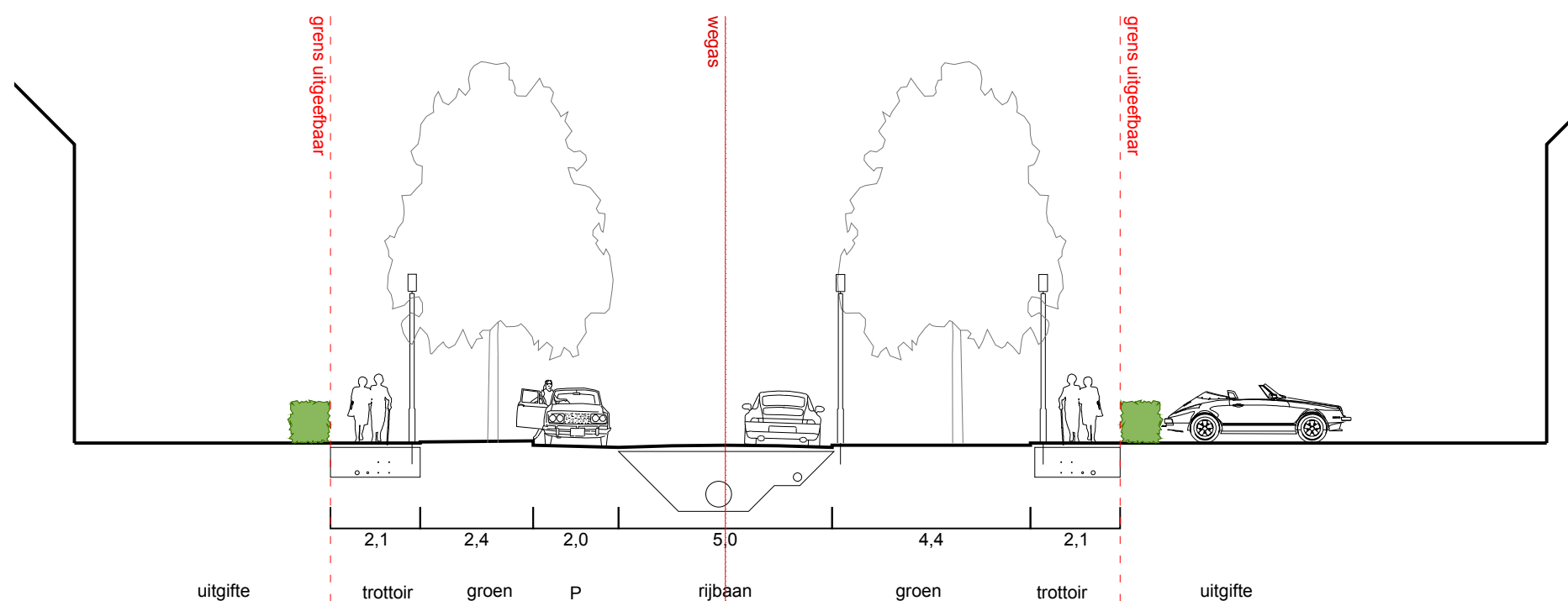


3. Westmadeweg

De Westmadeweg is de entree van Vroondaal Noord II. De Westmadeweg krijgt een lommerrijk profiel met brede groene bermen met een stevige laanbeplanting. Tussen de bomen van de laan zijn aan een zijde langspaarkeerplaatsen te vinden. Aan beide zijden van de laan komt een trottoir. De groene uitstraling wordt versterkt door de grote voortuinen. De Westmadeweg vormt een continu geheel met de Vroonhoevelaan. De laanbeplanting wordt in hetzelfde assortiment doorgezet.

Ter hoogte van de aansluiting van de Westmadeweg op de Oorberlaan moet aandacht worden besteed aan het vormgeven van een goede entree.

Voor de verkaveling wordt gestreefd naar een maximale vrijheid ten aanzien van het programma. Afhankelijk van het gekozen woonprogramma is er meer of minder parkeren in de Westmadeweg nodig. Bij voldoende verdunning van het woonprogramma kan voor het 2e profiel gekozen worden waarbij het parkeren vervalt.



profiel 3 Westmadeweg

profiel 3 Westmadeweg alternatief bij lagere dichtheid

Zomereik
(*Quercus robur*)



Gewone beuk
(*Fagus sylvatica*)



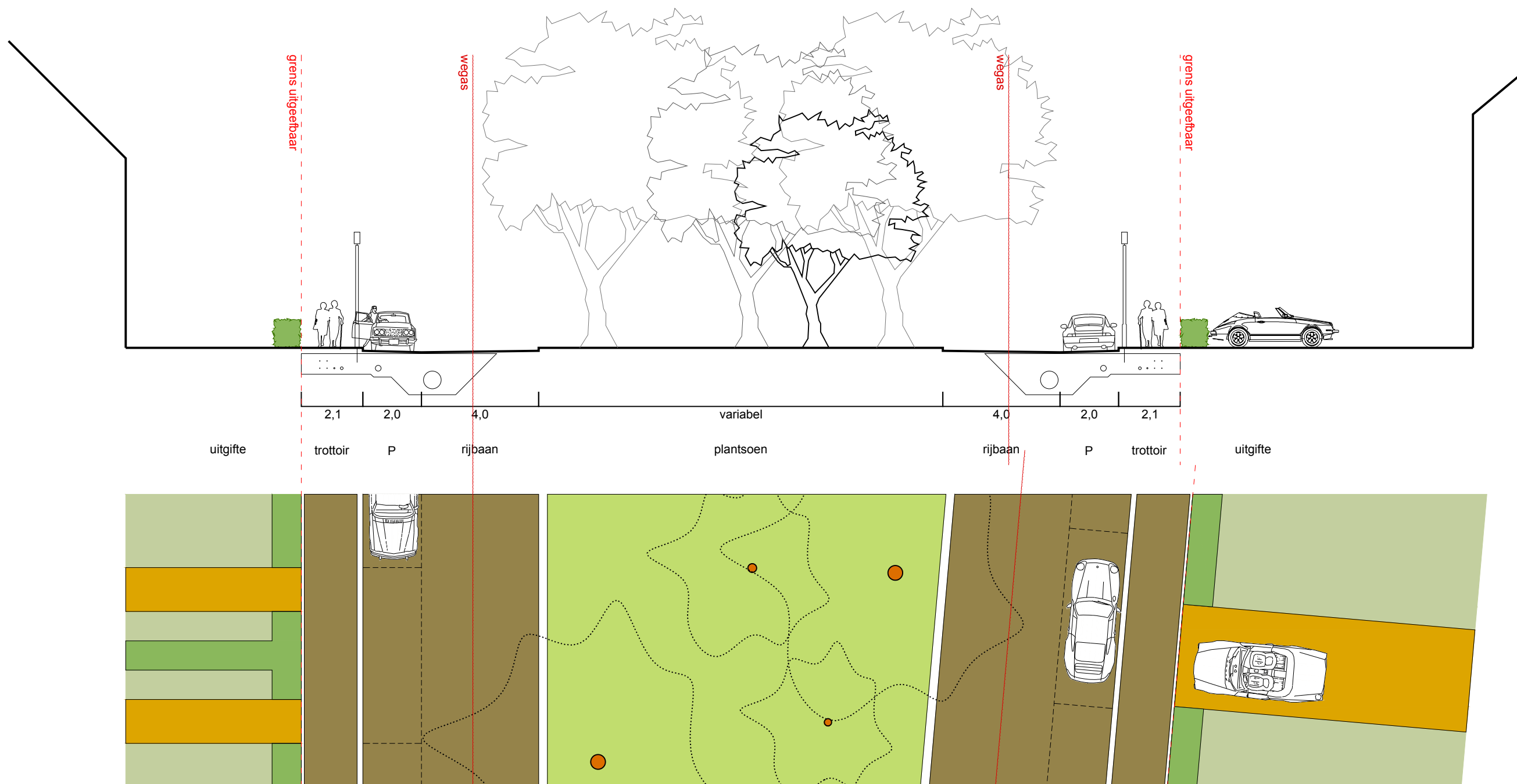
Tamme kastanje
(*Castanea sativa*)



4. Westmadeplantsoen

Ter hoogte van het Westmadeplantsoen geert de ruimte open. De groene zijbermen maken plaats voor een breed plantsoen op de middenberm. Een brede band scheidt het plantsoen af van de rijlopers. Langs de rijbaan aan de zijde van de woningen is plaats voor langsparkeren en een trottoir.

In het Westmadeplantsoen komen paden van halfverharding. De paden sluiten goed aan op het stratenpatroon binnen Vroondaal Noord II.

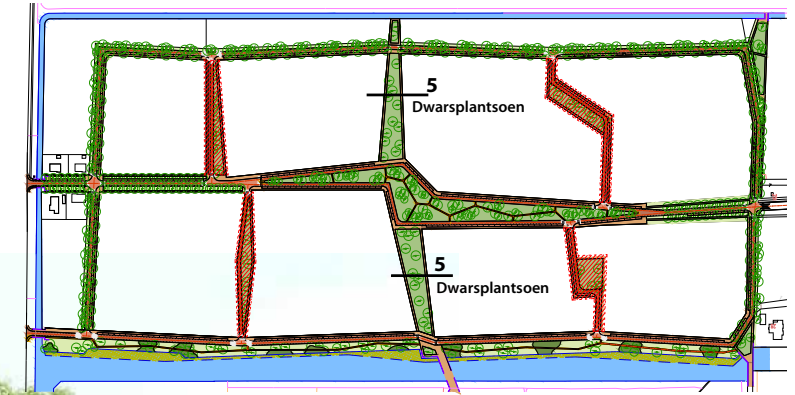


profiel 4 Westmadeplantsoen

Krentenboom
(Amelanchier lamarckii)



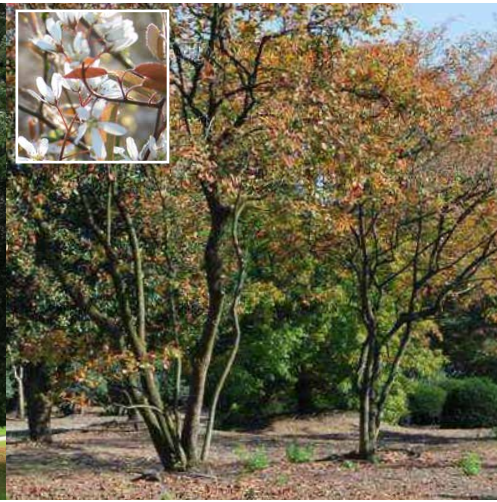
Tamme kastanje
(Castanea Sativa)



Lijsterbes
(Sorbus aucuparia)



Eenbladige es
(*Fraxinus excelsior* 'Diversifolia')
eenbladige vorm van de inheemse es, donkergroen, glanzend blad



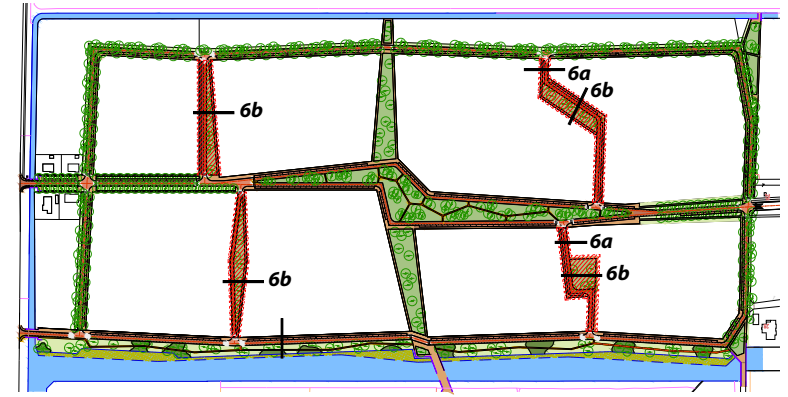
Krentenboom
(*Amelanchier lamarckii*)
meerstammige, grote struiken
vroeg, rijke bloei, bessen, herfstkleur



Goudels
(*Alnus incana* 'Aurea')
vorm van de inheemse Grijze els met geel-groen blad



Walnotenboom
(*Juglans regia*)
grote, inheemse boom met een open kroon, zelfvruchtende selectie aanplanten



Veldesdoorn
(*Acer campestre*)
kan als boom of als meerstammige heester aangeplant worden, herfstkleur!



Winterlinde
(*Tilia cordata* 'Greenspire')
kleinbladige selectie van de inheemse Winterlinde, goed bestand tegen ziekten en parasieten, drachtplant voor bijen



Mispel
(*Mespilus germanica*)
kleine boom met grote, witte bloemen eetbare vruchten



Hulst
(*Ilex aquifolia*)
glanzend, donkergroen blad groenblijvend, rode bessen

plantsoen met karakteristieke boom



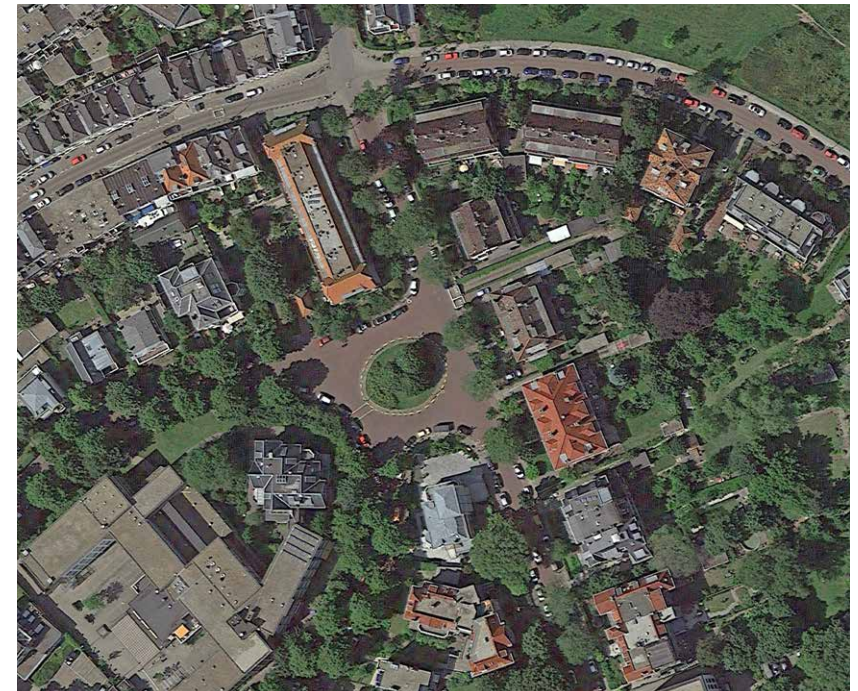
Kornoelje
(*Cornus mas*)
kan als meerstammige heester of struik aangeplant worden, vroege bloei en herfstkleur!



Gazon
goed gedraineerd speelgazon als val ondergrond op plekken met speelaanleidingen/speeltoestellen



Zoete kers
(*Prunus avium* 'Plena')
rijke bloei in het vroege voorjaar, evt. vruchtdragende selectie aanplanten

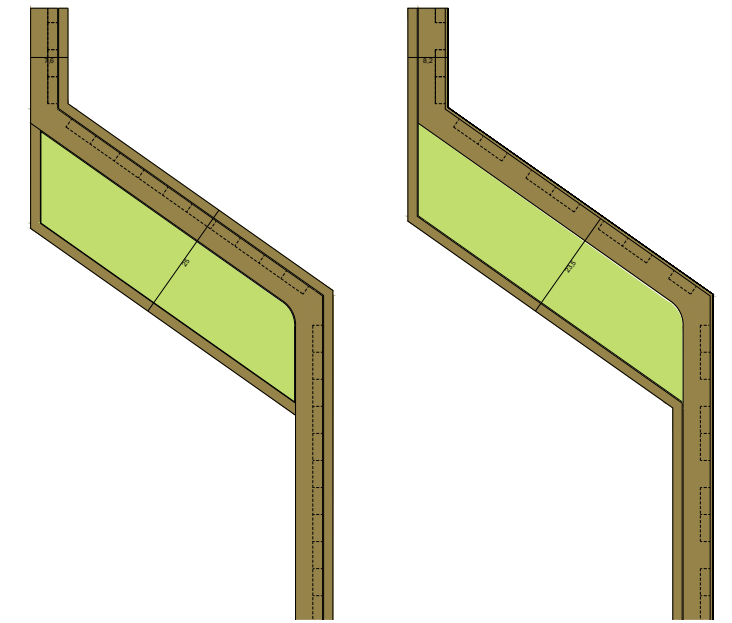


6. Plantsoenen

De vier grote kwadranten hebben ieder een eigen karakteristiek plantsoen als hart van de buurt. Het plantsoen kan variëren in vorm en positie. De overeenkomst tussen de plantsoenen is dat ze een groen karakter hebben, dat ze plaats bieden aan minimaal enkele grote bomen die vanuit verschillende woonstraten zichtbaar zijn en dat ze autoluw zijn en ruimte bieden voor ontmoeting. De plantsoenen kunnen nog van plek en vorm veranderen afhankelijk van de verkaveling die voor een kwadrant gemaakt wordt. Ieder kwadrant krijgt een plantsoen als midden. In een plantsoen is een speelplek voor 0-6 jarigen opgenomen.

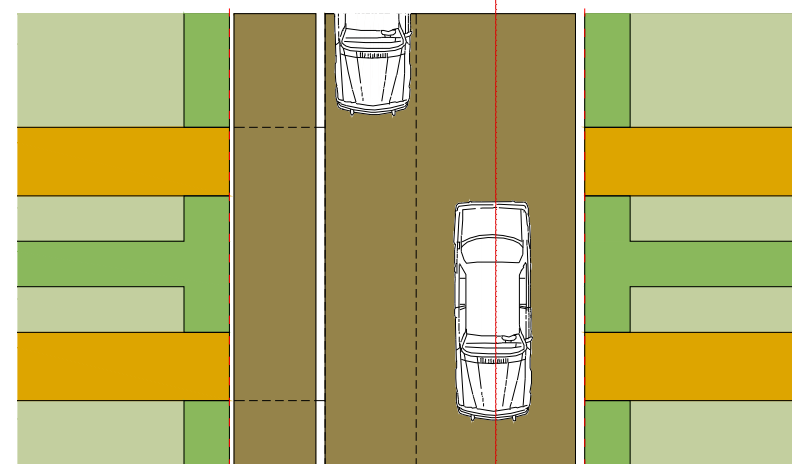
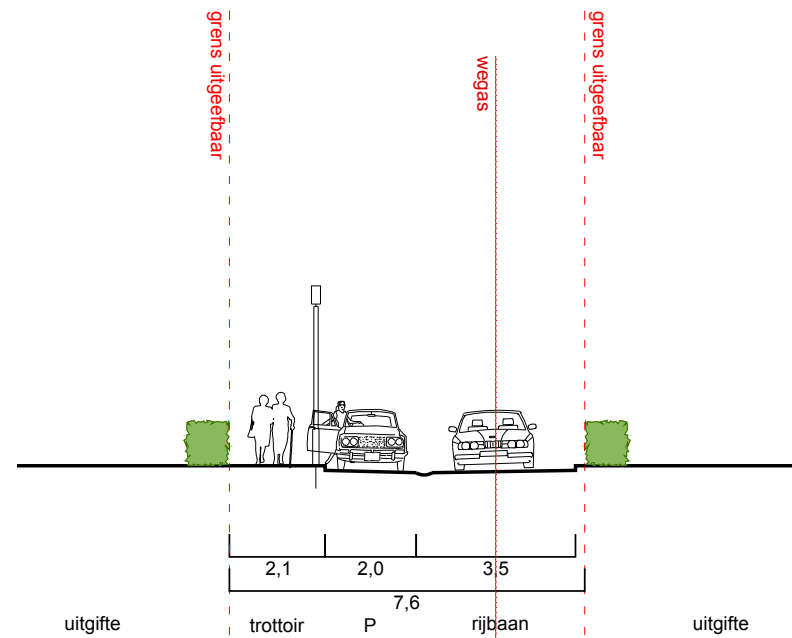
De vorm van een plantsoen kan in samenhang met de totale verkaveling bepaald worden. De minimale hoeveelheid openbaar toegankelijk groen in de plantsoenen is in het bestemmingsplan bepaald en moet gerealiseerd worden. Voor de vier plantsoenen samen is dit 1,5% van het totale plangebied van Vroondaal Noord II.

In principe wordt er alleen enkelzijdig langsgeparkeerd in de plantsoenen en hebben de plantsoenen een asymmetrische opbouw waarbij het groen aan één zijde tegen de rijbaan aan ligt en aan de andere zijde met een voetpad aan de woningen grenst. Hiernaast zijn twee voorbeelduitwerkingen gegeven. In de eerste variant staan aan beide zijden rijwoningen. In de tweede variant liggen aan de overzijde 2-onder-1 kapwoningen en ligt er een uitstaapstrook tussen de parkeerplaats en de kavel.

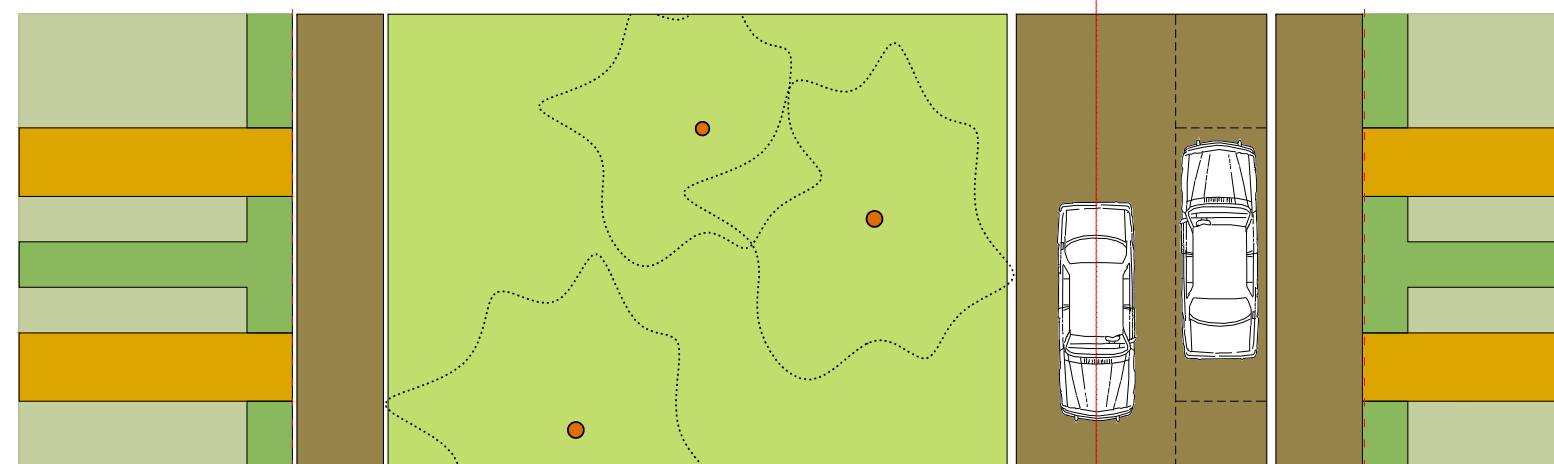
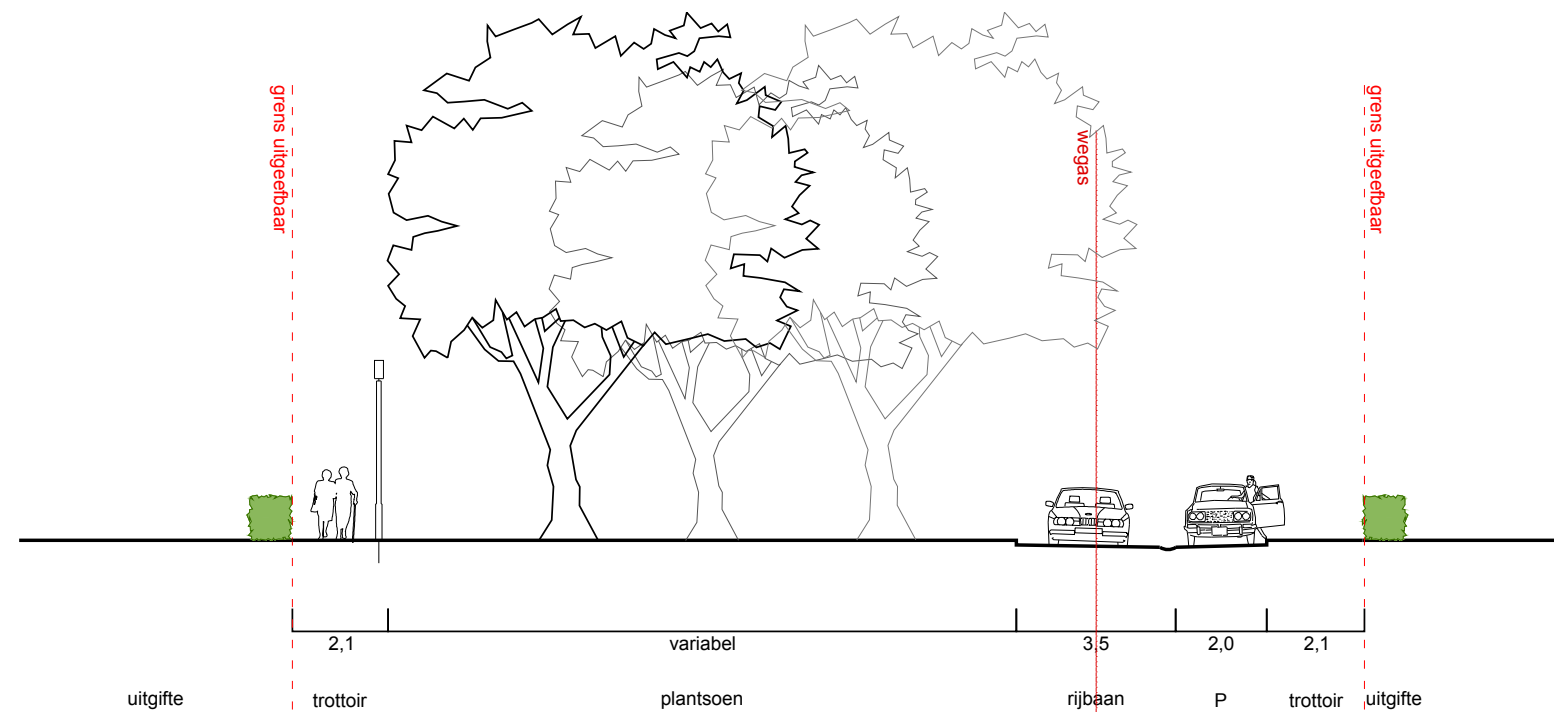


Asymmetrisch plantsoen;
stoep aan twee zijden

Asymmetrisch plantsoen;
stoep aan één zijde



Profiel 6a straat met langsparkeren en stoep



Profiel 6b asymmetrisch plantsoen met langsparkeren



Goudels
(*Alnus incana* 'Aurea')
vorm van de inheemse Grijze els met geel-groen blad



Krentenboom
(*Amelanchier lamarckii*)
meerstammige, grote struiken
vroeg, rijke bloei, bessen, herfstkleur



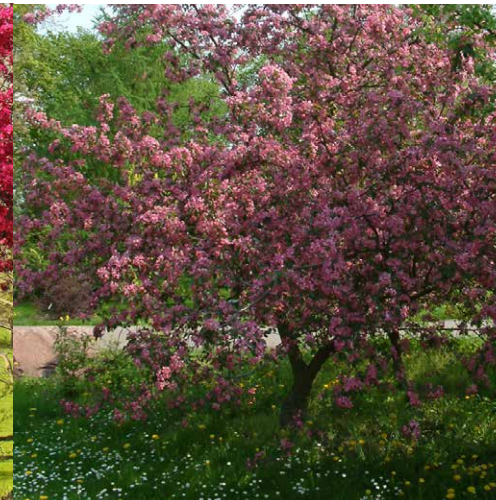
Veldesdoorn
(*Acer campestre*)
kan als boom of als meerstammige heester
aangeplant worden, herfstkleur



Keizerlijke berk
(*Betula pendula* f. *crispa*)
vorm van de inheemse berk



Tweestijlige meidoorn
(*Crataegus laevigata* 'Paul's Scarlet')
robuste, rijkbloeiende vorm van de inheemse *M. floribunda* 'Butterball'



Sierappel
(*Malus* ssp., b.v. *M. x purpurea* 'Lemoinei')



Zoete kers
(*Prunus avium* 'Plena')
rijke bloei in het vroege voorjaar,
evt. vruchtdragende selectie aanplanten



Liguster
(*Ligustrum vulgare* 'Lodense')
compacte vorm van de inheemse Liguster,
haagachtige beplanting



Klimop
(*Hedera helix*)
robuste, groenblijvende bodembedekker



Gazon
goed gedraineerd speelgazon als val ondergrond
op plekken met speelaanleidingen/speeltoestellen



Heesterganzerik
(*Potentilla fruticosa* 'Hachmanns Gigant')
compacte vorm van de inheemse Heesterganzerik
haagachtige beplanting

7. Woonstraten

De woonstraten hebben net als de hoofdstructuur een groene uitstraling door hagen en tuinen. De woonstraten hebben een meer informele inrichting waarbij de verharding zo beperkt mogelijk wordt gehouden.

De woonstraten en de parkeeroplossingen moeten nog mee ontworpen worden in het verkavelingsplan. In Vroondaal Zuid zijn de woonstraten op dezelfde wijze per deelplan vormgegeven.

De woonstraten moeten opgespannen worden tussen de hoofdstructuur, er zijn geen doodlopende woonstraten. De woonstraten met parkeeroplossingen kunnen in alle ontwikkelvelden verschillend uitgewerkt worden. De aansluitingen van de woonstraten op de hoofdstructuur moeten eenduidig worden vormgegeven door heel Vroondaal Noord II.

De woonstraten hebben een 30 km/uur-regime met een smal wegprofiel in één of twee richtingen. Door de smalle inrichting en de voortuinen met hagen hebben de woonstraten een informeel en groen karakter. Er wordt zoveel mogelijk geparkeerd op de kavels van de vrijstaande woningen en 2/1 kappers om de woonstraten zoveel mogelijk autoluw te houden. De tuinen en hagen dragen bij aan het groene beeld van de smalle woonstraten.

Het parkeren kan als langsparkeren in de woonstraten opgelost worden. Een andere mogelijkheid is dat er geparkeerd wordt in een parkeerhof achter de woningen of een parkeerkoffer tussen de woningen. Een parkeerkoffer is altijd bereikbaar via een woonstraat en nooit aan de hoofdstructuur gesitueerd.

Het staat de marktpartijen vrij om een passend profiel voor een woonstraat voor te stellen. De toegang tot de woonstraat dient wel altijd op dezelfde wijze te worden vorm gegeven. Een profiel voor de woonstraten moet in de VO fase nog getoetst worden door de beheerders en VOV/ACOR.

Meubilair

Er is gekozen voor standaard meubilair waarbij voor al het meubilair één kleur, zwart/groen (ral 6012), wordt toegepast.

Voor de verlichting is een aanpassing gemaakt op het handboek openbare ruimte Den Haag, ipv de standaard Friso armatuur wordt in het kader van duurzaamheid het nieuwste model van de Friso armatuur met led verlichting voorgesteld.



Afvalbakken

Bammens model 'Capitole' verzinkt en zwartgroen gepoedercoat, verzinkt stalen bevestigingsbuis, afvalbakken niet rechtstreeks naast zitgelegenheid plaatsen.

Afzetzpalen

VCP streetcare, model 'Hagenaar' verzinkt en zwartgroen (ral 6012) gepoedercoat, met logo: Haagse ooievaar
In principe wordt er naar gestreefd geen afzetzpalen te gebruiken.



Verlichting

Friza Schröder, LED armatuur, conische, stalen masten, verzinkt en zwartgroen gepoedercoat, lengte masten 4m of 6m, masten worden bij voorkeur in groenstroken geplaatst, masten staan altijd 60 cm uit de band

Banken

De Haeghegroep, model 'Van Alffbank', zwartgroen gelakt hout op verzinkt stalen onderstel, enkel of dubbel, lengte 3m (afbeelding toont een vergelijkbaar model)

5 | Materialisering

Het openbaar gebied is groen en chique, ingericht met ingetogen, degelijke, kwalitatief hoogwaardige en duurzame materialen. De materialisering is ontleend uit het handboek openbare ruimte van Den Haag. De openbare ruimte wordt aangelegd in residentie kwaliteit met uitzondering van de klinkerverharding in de trottoirs.

Dezelfde materialen worden toegepast onafhankelijk van de positie binnen de ruimtelijke opzet (hoofdstructuur of woonstraat). Deze gekozen materialen worden hieronder uiteengezet.

Het groen is juist onderscheidend. De verschillende onderdelen van het raamwerk en de woonstraten kunnen hun identiteit verlenen aan een kenmerkende beplantingstypologie. De beplanting is reeds beschreven bij de verschillende onderdelen van de hoofdstructuur.

Deze gekozen materialen worden hieronder uiteengezet.

Verharding

De hoofdstructuur van Vroondaal Noord II heeft een klassiek profiel opbouw met een trottoir, hoge band, parkeren en een rijloper.



hoge band als afscheiding tussen plantsoen en rijbaan
anti parkeermaatregel



Fietspaden
rood asfalt



Trottoirs en rijbanen
gebakken klinkers, genuanceerd rood/ bruin aansluitend op Vroondaal Noord I, dikformaat, vormbaksteen met een kleine vellingkant en nokken
trottoirbanden maat 18/20 in zwart met passende trottoirkolken,
rijbanen: visgraatverband, trottoirs: klezoorverband, parkeervakken: elleboogverband,
aansluiting aan banden: 1 strek, molgoten (indien geen trottoirkolken geplaatst kunnen worden): 5 strekken



halfverharding in plantsoenen
rabomix beige

Verkeersbruggen
gelijk aan de bruggen in Vroondaal Noord



Bijzondere elementen / bruggen

De bruggen en duikers in of langs de rand van Vroondaal Noord II horen qua vormgeving bij de bruggen van Hofstedepark of de bruggen van Park Madestein. De bruggen vormen een logisch geheel met de omgeving.

Geluidsscherm Levende Have

Het geluidsscherm rondom de Levende Have is zichtbaar vanaf de laan langs het Grand Canal. Het geluidsscherm moet groen ingepast worden zodat deze niet zichtbaar is vanaf de woningen in Vroondaal Noord II. Het geluidsscherm kan ook groen worden vormgegeven zodat er een fraaie groene 'muur' zichtbaar is langs het Grand Canal. In beide gevallen vereist het een goede afstemming met het ontwerp voor Park Madestein en het verkavelingsplan voor Vroondaal Noord II.

Nutsvoorzieningen

De plek van de trafo's wordt bepaald volgens de systematiek van de Algemene Plaatselijke Verordening (APV).

Trafo's worden volgens het beeldkwaliteitsplan ontworpen. Vrijstaande trafo's zijn gebouwen, waarvoor dezelfde beeldkwaliteitseisen gelden als voor de omliggende woningen. Vrijstaande trafo's blokkeren nooit een zichtlijn en zijn zo goed mogelijk in de structuur en beplanting van de omgeving geïntegreerd.

Cai- en electrakasten worden zo goed mogelijk geïntegreerd in de groene inrichting van de openbare ruimte. Alle kasten in de openbare ruimte dienen in dezelfde kleur als het straatmeubilair, zwartgroen gepoedercoat, te worden geplaatst.

Vuilophaling

In Vroondaal Noord II wordt huisvuil in minicontainers verzamelt. De minicontainers krijgen een opstelplek op de individuele kavels. Op openbaar gebied wordt ruimte gereserveerd voor aanbiedplaatsen op vuilophaldagen. Uitgangspunt is een ruimtegebruik van 0,5m² per minicontainer. De aanbiedplaatsen liggen langs de hoofdontsluitingswegen van Vroondaal Noord II, geclusterd bij de aansluitingen op de woonstraten.

Spelen

De speelplekken in Vroondaal Noord II zijn gesitueerd in de plantsoenen, in de vier kwadranten. In het grote Westmadeplantsoen in het midden van Vroondaal Noord II komt een speelplek voor kinderen van 7-12 jaar. Alle andere speelplekken zijn voor de leeftijd 0-6 jaar.

De speelplekken zijn herkenbaar en bevatten dezelfde basis ingrediënten:

- een gemeenschappelijke, natuurlijke valondergrond (boomschors, houtsnippers, grind) waar alle speeltoestellen en aanleidingen op geplaatst worden.
- speeltoestellen/-aanleidingen in natuurkleuren (hout, steen, staal).
- een aangename (zon/schaduw) verblijfsplek voor toezichhoudende ouders (bank met rugleuning).

De speelplekken zijn goed toegankelijk. Indien een afrastering nodig is, wordt er een lage haag aangeplant met een hek. Speelplekken zijn zodanig gesitueerd dat altijd een deel van het terrein bezond is.



Houten dieren
speeltoestellen voor de kleinste kinderen



Klimboom
uitdagend alternatief voor speeltoestellen



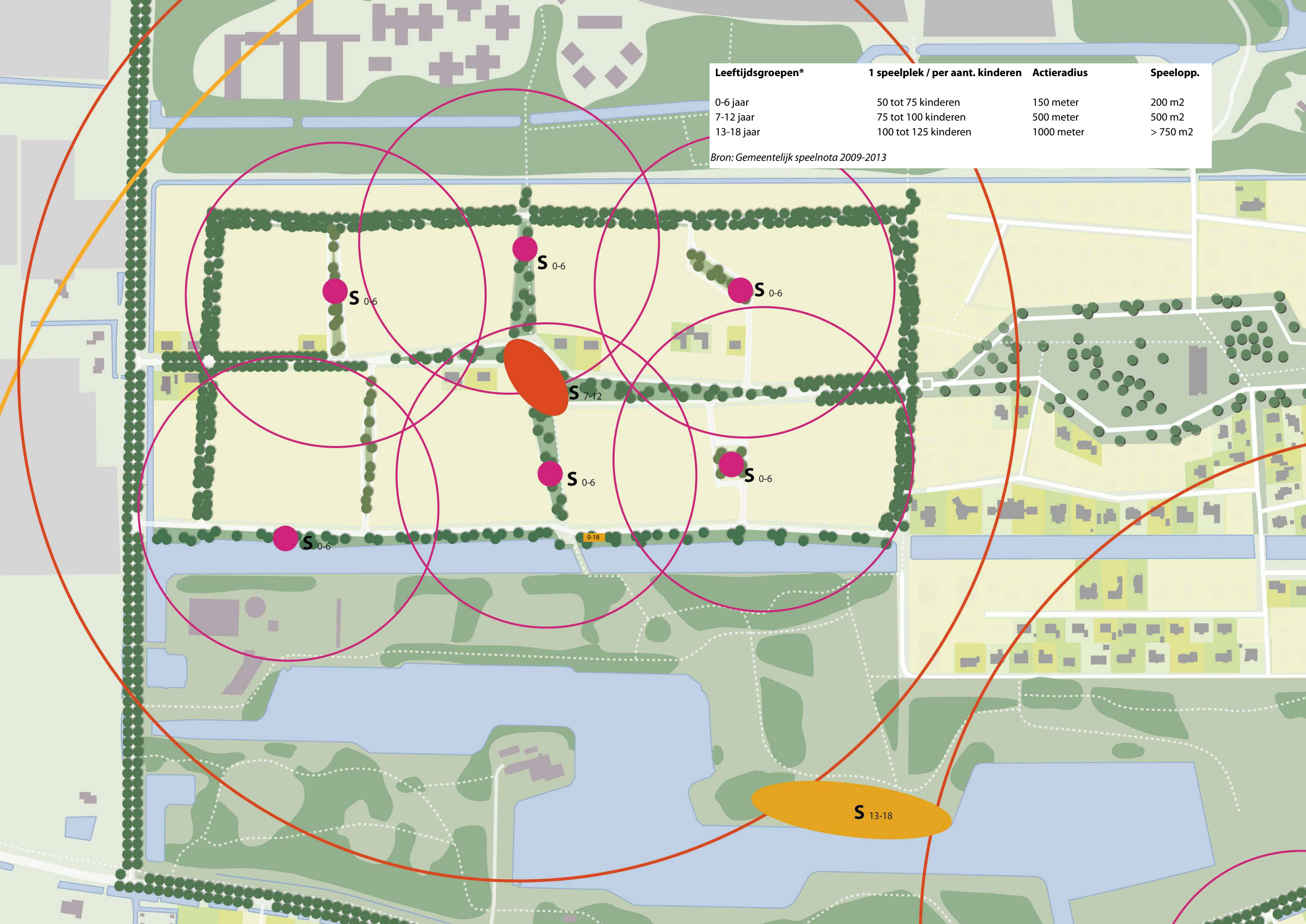
Natuurhout
klim- en klauterparcours van ontschorste palen



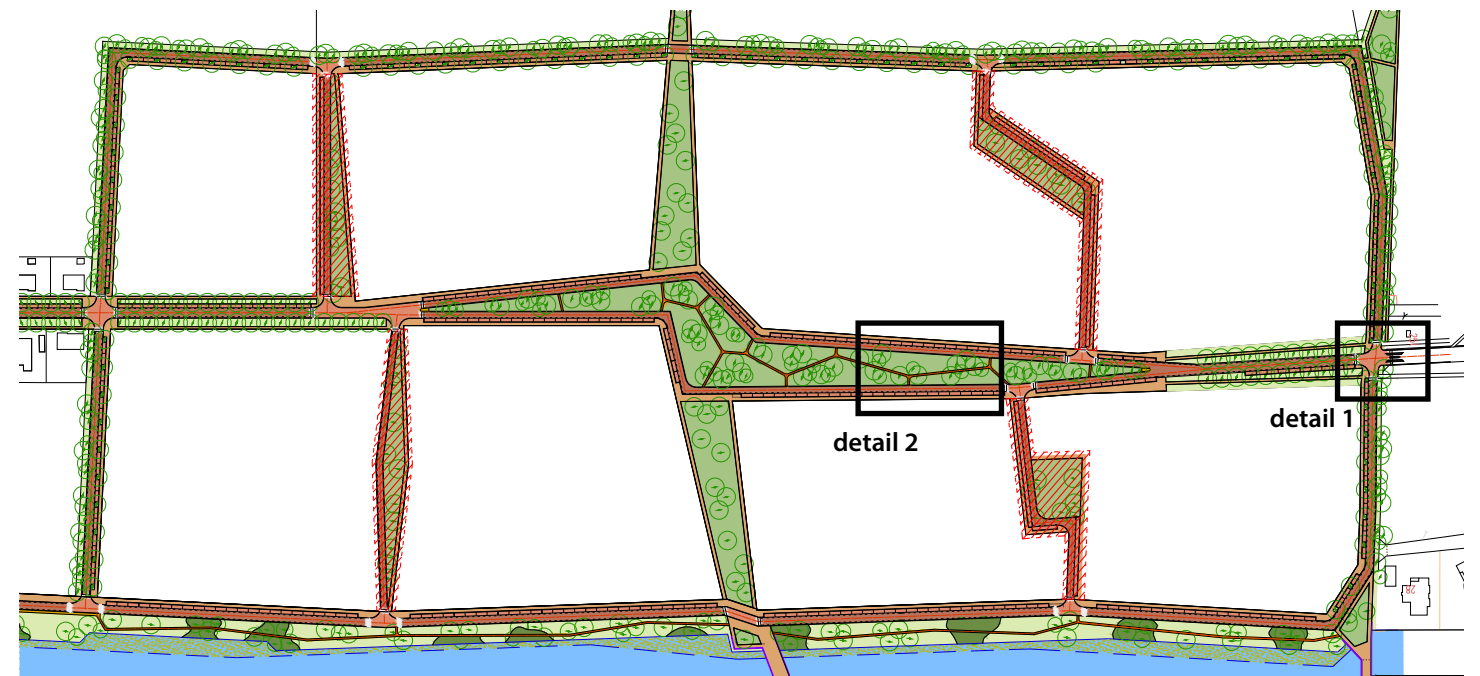
Keien XL
natuursteen of beton
speelaanleiding en zitgelegenheid

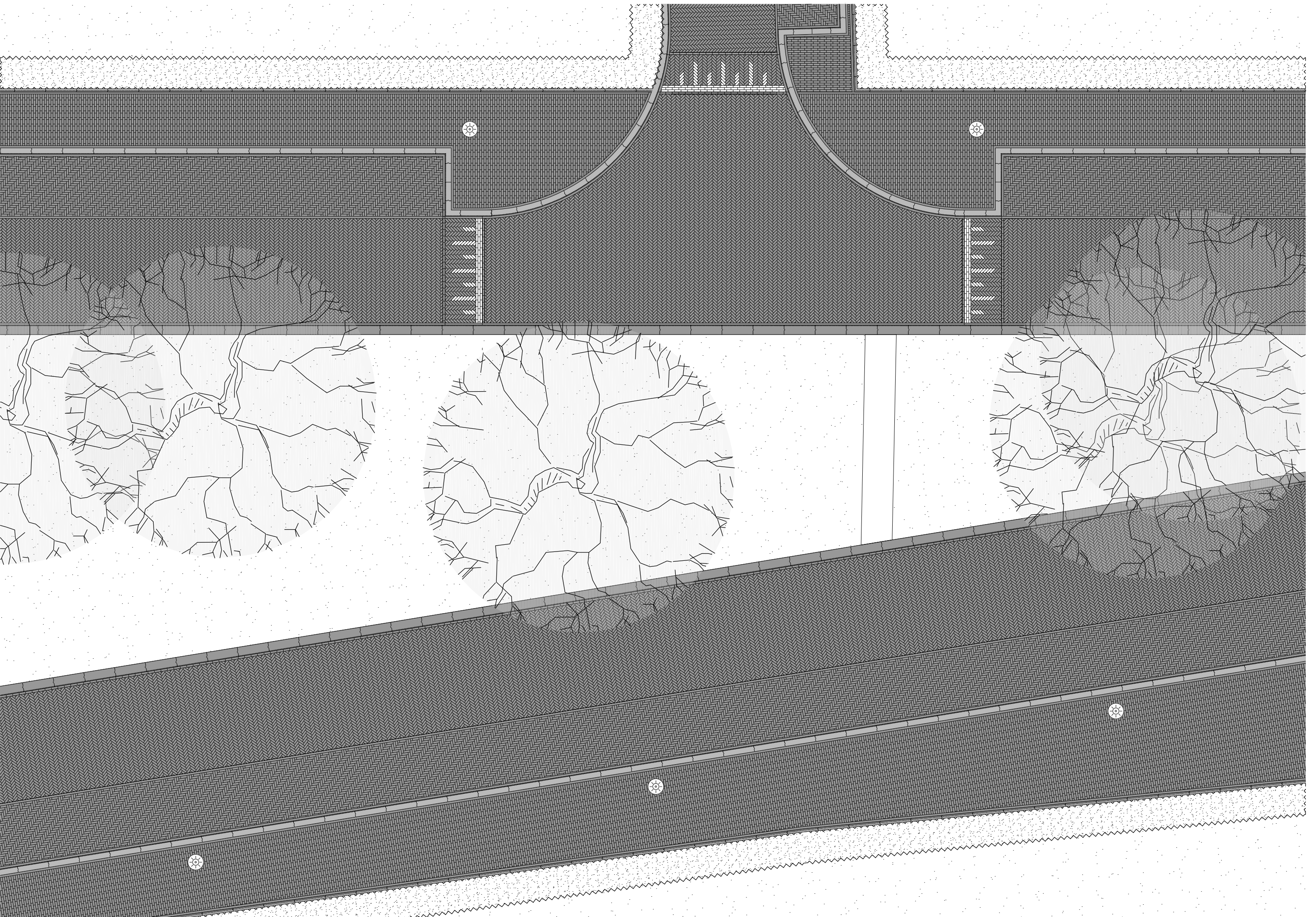
Leeftijdsgroepen*	1 speelplek / per aant. kinderen	Actieradius	Speelopp.
0-6 jaar	50 tot 75 kinderen	150 meter	200 m2
7-12 jaar	75 tot 100 kinderen	500 meter	500 m2
13-18 jaar	100 tot 125 kinderen	1000 meter	> 750 m2

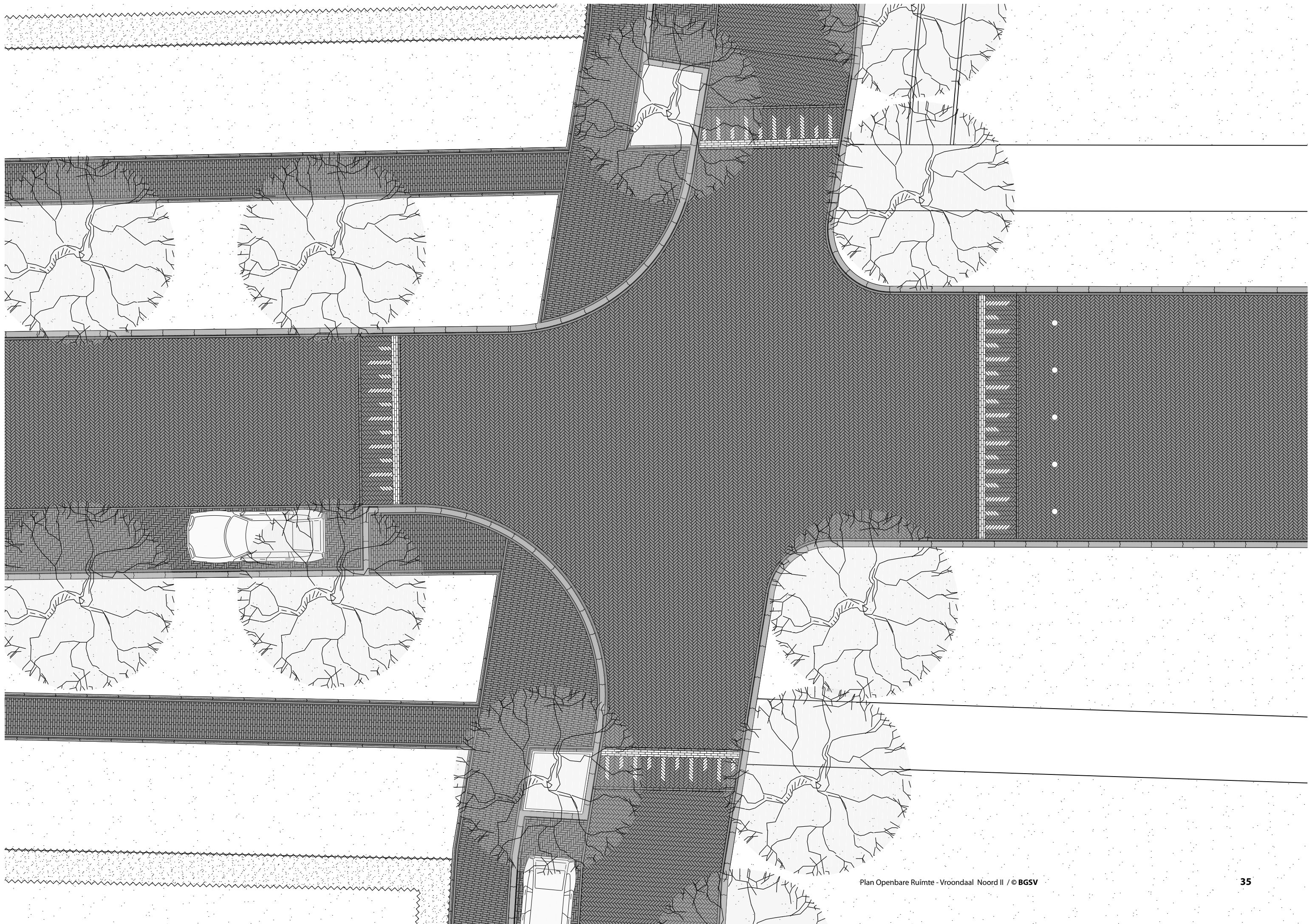
Bron: Gemeentelijk speelnota 2009-2013



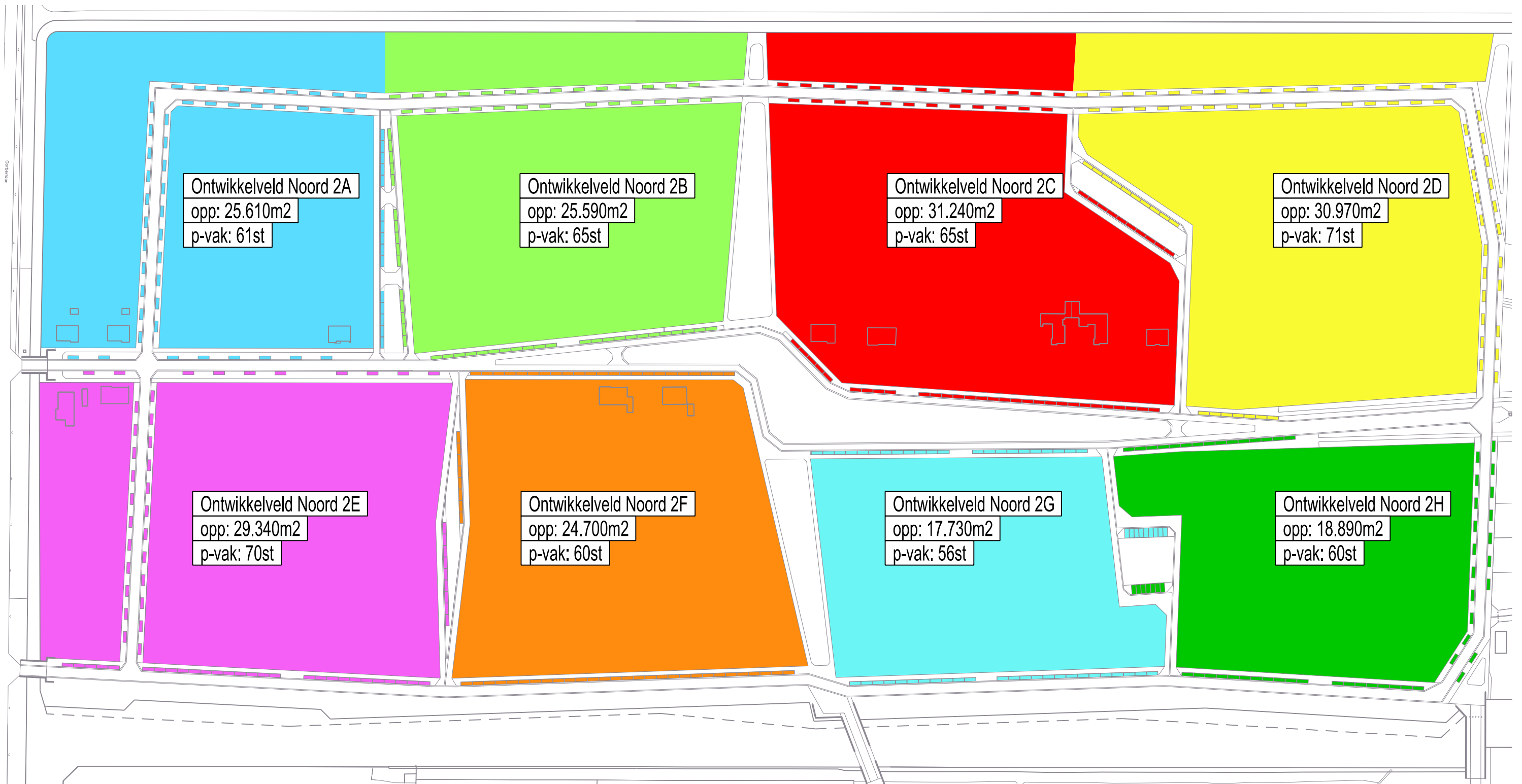
6 | Voorbeelduitwerking







Bijlage | Parkeerbalans



Bijlage | Beheer

Toetsingskader

De POR dient als Voorontwerp (VO) voor de inrichting van de openbare ruimte. Dit VO zal in later stadium, gefaseerd uitgewerkt worden in contracten voor het woonrijp maken van de woongebieden.

De materialisatie van de openbare ruimte dient aan te sluiten bij het Handboek Openbare Ruimte van de gemeente Den Haag. Indien er op specifieke onderdelen afwijkingen gewenst zijn dienen deze te worden gespiegeld aan de rapportage kengetallen aanleg en beheer van de Gemeente Den Haag (kenmerk 95006271 d.d. 2 juni 2009).

Voor het gehele plangebied dient een beheerkostenberekening te worden opgesteld in de DO-fase welke getoetst zal worden aan het beheerniveau residentiekwaliteit zoals verwoord in bovengenoemde kengetallennotitie.

Eventuele afwijkende materialen en/of beheerkosten dienen separaat benoemd te worden inclusief een financiële onderbouwing van de beheerkosten en specifiek eventuele meerkosten. Voorgesteld wordt om in de DO-uitwerking van het inrichtingsplan deze toetsing op detail uit te voeren. Op dat moment wordt het uitgewerkte ontwerp immers ook voorgelegd aan de toekomstig beheerders.

In de VO-fase dienen zij in te stemmen met de uitwerking ten behoeve van de overdracht van de te realiseren openbare ruimte aan de gemeente.

Toetsing POR

In hoofdstuk 5 van de POR wordt aandacht besteed aan de materialisatie van de openbare ruimte. Hierbij zijn veelal voor de Haagse standaard (PvE) herkenbare materialen omschreven.

Met de voorschriften uit het handboek openbare ruimte dienen deze onderdelen nader verkend en uitgewerkt te worden in samenspraak met de toekomstige beheerders.

